

mÜLCHI SCHNÜFFLER

15. AUSGABE, NOVEMBER 2010

OFFIZIELLES MITTEILUNGSORGAN DER GEMEINDE MÜLCHI



Inhaltsverzeichnis

Inhaltsverzeichnis	2
Gemeindeversammlung	3
Voranschlag	4
Projekt „Vertiefte Zusammenarbeit G8“	6
Bachbettausbaggerung unter dem Dorfplatz	8
Gemeinderatsreise	9
Mitteilungen	10
Abfuhrkalender 2011	11
Öffnungszeiten der Gemeindeverwaltung	12
Portrait Gemeindeschreiber und Mitarbeiterin	13
Ferienpläne EtzLiMü und Oberstufe	15
150 Jahre Oberstufe Fraubrunnen	16
1Der neue Kaminfegermeister	17
Hornusser-Grossanlässe	18
Die „Wiederauferstehung der Militär-Käseschnitte“	20
Winterprogramm Frauentreff	22
Landfrauenverein Fraubrunnen u. Umgebung	24
Adventsfenster in Mülchi	25
Müuchi-Fäger	26
Durchbruch Feuerwehrmagazin	27
Jungschützenkurs 2011	29
Impressum	30



Gemeindeversammlung

Gemeindeversammlung

Donnerstag, 02. Dezember 2010 , 20.00 Uhr, Schulhaus Mülchi

Traktanden:

1. Voranschlag 2011 und Steueranlagen; Beratung und Genehmigung
2. Gemeindewahlen; Ergänzungswahl in den Gemeinderat
3. Totalrevision Organisationsreglement Gemeindeverband öffentliche Sicherheit Region Fraubrunnen; Beratung und Genehmigung
4. Sanierung Schulhaus-Wohnung Nord; Krediterteilung
5. Informationen aus dem Gemeinderat
6. Verschiedenes

Aktenauflage:

Die Akten zu den Traktanden liegen 30 Tage vor der Versammlung zur Einsichtnahme in der Gemeindeverwaltung Etzelkofen, Brunnenthalstrasse 11, 3306 Etzelkofen, auf.

Rechtsmittelbelehrung:

Gemäss Verwaltungsrechtspflegegesetz (VRPG Art. 60.1.b) kann gegen Versammlungsbeschlüsse innert 30 Tagen nach der Versammlung beim Regierungstatthalteramt Bern-Mittelland, Poststrasse 25, 3072 Ostermundigen schriftlich und begründet Beschwerde geführt werden. Gemäss Art. 49a Gemeindegesetz (GG) ist jedoch die Verletzung von Zuständigkeits- und Verfahrensvorschriften sofort zu beanstanden. Wer rechtzeitige Rüge pflichtwidrig unterlässt, kann getroffene Beschlüsse nachträglich nicht mehr anfechten.

Wir freuen uns, Sie an der Gemeindeversammlung begrüßen zu dürfen.
Etzelkofen, 25. Oktober 2010

Der Gemeinderat

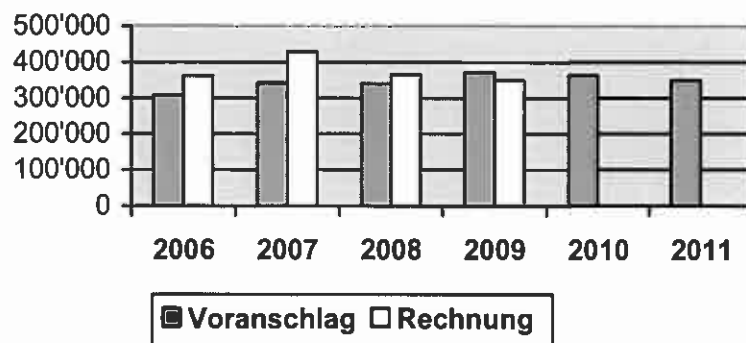


Gemeindeversammlung

Voranschlag 2011

<ul style="list-style-type: none">• Laufende Rechnung: Aufwandüberschuss CHF 675.00• Spezialfinanzierung ‚Wasserversorgung‘: Ertragsüberschuss, Einlage in Rechnungsausgleich CHF 10'940.00• Spezialfinanzierung ‚Abwasserbeseitigung‘: Ertragsüberschuss, Einlage in Rechnungsausgleich CHF 6'657.00• Spezialfinanzierung ‚Abfallbeseitigung‘: Ertragsüberschuss, Einlage in Rechnungsausgleich CHF 6'102.00
<ul style="list-style-type: none">• Investitionsrechnung: Nettoinvestition CHF 80'300.00

Steuereinnahmen natürliche Personen, Vergleich Voranschlag-Rechnung





Grundlagen Voranschlag 2011 Steueranlage

Einkommens- und Vermögenssteuern	1.9
Liegenschaftssteuern	1.3 ‰
Feuerwehersatzabgaben in % der Staatssteuer	4.0 % (Minimum CHF 50.00, Maximum CHF 300.00)
Hundetaxen pro Hund	CHF 40.00

Anschlussgebühren

Basierend auf dem Berner Baukostenindex 01.04.2005 von 295.4 Punkten. (Basis 30.06.1967 = 100) Stand 01.04.2010 = 320.3

Kanalisationsanschluss pro Belastungswert	CHF 328.00
Einleitung Regenwasser	CHF 10.95 bis CHF 21.90/m ²
Wasseranschluss pro Belastungswert	CHF 325.00

Wiederkehrende Gebühren

Kanalisationsbenützungsgebühren	
• Jahresgrundgebühr pro Gewerbe, Wohneinheit oder Baute	CHF 300.00
• Verbrauchsgebühr Abwasser	CHF 4.50 pro m ³ Frischwasser
Kehrichtabfuhrgebühren	
• Grundgebühr Einpersonenhaushalt	CHF 120.00
• Grundgebühr übrige Haushalte	CHF 160.00
• 35 lt Sack	CHF 1.55
• 60 lt Sack	CHF 2.70
• 110 lt Sack	CHF 4.80
• Containermarke	CHF 33.00
• Container-Jahrespauschale	CHF 1'180.00
Entsorgung Grüngut pro Jahr	
• 140 lt Container	CHF 125.00
• 240 lt Container	CHF 160.00
• 770 lt Container	CHF 450.00
Wasserzins	
• Grundgebühr	CHF 3.00 pro Belastungswert
• Verbrauchsgebühr	CHF 2.00 pro m ³



Gemeinderat

Projekt 'Vertiefte Zusammenarbeit' G8

Die Gemeindeversammlungen von Büren zum Hof - Etzelkofen - Fraubrunnen - Grafenried - Limpach - Mülchi - Schalunen - Zauggenried haben an den Gemeindeversammlungen vom November / Dezember 2009 den Abklärungen zur Vertieften Zusammenarbeit zugestimmt. Dies mit dem Ziel:

- die für die objektive Beurteilung möglicher zukünftiger Zusammenarbeitsform notwendigen Fakten / Daten der involvierten Gemeinden zusammenzutragen und auszuwerten;
- die Vor- und Nachteile der verschiedenen Zusammenarbeitsformen (inkl. Fusion) sachlich und emotionsfrei darzulegen und
- die Auswirkungen der Zusammenarbeit auf die wichtigsten Kennzahlen und die Organisationsstruktur der Gemeinden bzw. bei einer Fusion auf die entstehende Gemeinde darzulegen,

so dass die Gemeinderäte und schlussendlich die Einwohner der Gemeinden auf fundierten Fakten einen Grundsatzentscheid für das weitere Vorgehen, fällen können.

Im Projekt vertiefte Zusammenarbeit werden, wie bereits kommuniziert, die drei nachfolgenden Varianten geprüft:

1. **Beibehaltung des Ist-Zustandes:** In den jetzigen Strukturen weiterfahren.
2. **Bildung eines Dienstleistungszentrums:** Gleiche Aufgaben an einem Ort erledigen; politisch unabhängig bleiben.
3. **Fusion** der Gemeinden: Zusammenführung der acht Gemeinden zu einer einzigen politischen Einwohnergemeinde.

Die eingesetzte Arbeitsgruppe, der die Gemeinderatspräsidenten, einzelne Mitglieder der Gemeinderäte sowie Gemeindeverwalterinnen angehören, hat bereits im Januar ihre Arbeit aufgenommen. Die ersten Monate wurden vor allem dazu genutzt bei den Gemeinden die notwendigen Daten einzuholen und auszuwerten.

An einem Workshop unter der Leitung von Finances Publiques entwickelte die Arbeitsgruppe anschliessend verschiedene Thesen und nahm zum



Grobentwurf des Berichtes Stellung. Die Abklärungen zu den Bereichen 'Ist-Zustand' und 'Dienstleistungszentrum' konnten bereits weitgehend abgeschlossen werden. Für die Variante 'Fusion' sind noch weitere Abklärungen notwendig. Dies damit den Gemeinderäten und anschliessend dem Souverän alle relevanten Fakten für die Mitwirkung und für den Ende 2011 zu fällenden Grundsatzentscheid zur Verfügung stehen.



Die Arbeitsgruppe trifft sich vor Ende November 2010 erneut um die heute noch offenen Punkte weiter zu diskutieren und zu präzisieren. Im Nachgang kann der Bericht verfasst werden, zu dem die Bevölkerung ab voraussichtlich Frühjahr 2011 zur Mitwirkung eingeladen wird. Zum heutigen Zeitpunkt kann davon ausgegangen werden, dass der obenstehende Zeitplan eingehalten werden kann, so dass an den Gemeindeversammlungen im November 2011 alle beteiligten Gemeinden über das weitere Vorgehen entscheiden können. Die Arbeitsgruppe wird periodisch weiter über den Projektverlauf informieren. Unter www.zusammenarbeit-g8.ch können die Resultate auch übers Internet eingesehen werden. Selbstverständlich stehen Ihnen auch die Gemeinderäte für Informationen zur Verfügung.

November 2010, Arbeitsgruppe Zusammenarbeit G8



Gemeinderat

Fotopräsentation Bachbettausbaggerung unter dem Dorfplatz

Am Samstag, 14. August 2010, begann die abenteuerliche Mission der Bachbettausbaggerung unter dem Dorfplatz. Da diese Arbeiten erstmalig ausgeführt wurden, wusste im Voraus niemand, ob das Vorhaben mit den dafür gemieteten Maschinen auch gelingen würde.

Die erste Hürde: Wie bringen wir die Baumaschinen unbeschädigt ins Bachbett? Das Bild unten gibt die Antwort. Mit einer Gurte wird der Huki, durch einen Traktor gesichert, langsam ins Bachbett gefahren.



Durch wen und wie die weiteren Herausforderungen gelöst wurden, wie lang an diesem Projekt gearbeitet wurde und wie viel das Ganze gekostet hat, erfahren sie an der Gemeindeversammlung vom Donnerstag, 2. Dezember 2010 um 20 Uhr im Schulhaus in Mülchi.

Mit 90 Bildern (über einen Beamer an die Wand projiziert) dokumentiert Hans Ruchti die gesamten Arbeiten und zeigt auf, unter welchen zum Teil erschwerten Bedingungen gearbeitet wurde.

Ich hoffe, nun ihr Interesse geweckt zu haben und freue mich auf zahlreiche am Dorfgeschehen interessierte Mülchigerinnen und Mülchiger.

Hans Ruchti



Gemeinderat

Gemeinderatsreise 2010

Am 11. September trafen sich der Gemeinderat, der Gemeindepräsident, der Finanzverwalter und die beiden Herren der Gemeindeverwaltung bei traumhaftem Wetter auf dem Dorfplatz in Mülchi.

Mit den Autos fuhren wir anschliessend ins Moos zur „Gasí“, wo uns ein Mitarbeiter vom Gasverbund Mittelland die interessante Anlage zeigte und erklärte und uns anhand von Karten aufzeigte, dass Mülchi im Gasnetz der Schweiz ein wichtiger Knotenpunkt ist. Anschliessend fuhren wir wieder zurück ins Dorf, wo uns der Löwenwirt mit Kaffee und Gipfeli empfing.

Mit dem Mittagessen im Rucksack marschierten wir nun bachabwärts Richtung Limpachkanal. Von hier aus folgten wir immer der Gemeindegrenze, so dass wir um die Mittagszeit bei der Brätlistelle in Kaderli's Wald ankamen. Kurzerhand wurde Feuer gemacht und der Grillplausch begann. Gestärkt ging es weiter über Feld und Wald nach Brunnenenthal. Da Glace im Rucksack schlecht transportiert werden kann, machten wir einen Abstecher in die Gartenwirtschaft vom Dorfbeizli. Entlang der Gemeindegrenze kehrten wir wieder zum Dorfplatz zurück.

Mit den PW's ging es weiter Richtung Aetigen, wo wir auf dem Golfplatz in Rekordzeit zu Profigolfern ausgebildet wurden. Nach einer viertelstündigen Theorie über die vielen Spielregeln konnten wir uns im Einlochen versuchen. Grossen Spass bereitete uns das Abschlagen. Dass die Bälle auch getroffen wurden, bestätigen die nachfolgenden Bilder.



Ein feines Nachtessen und ein guter Tropfen Wein rundeten den abwechslungsreichen Tag ab. Herzlichen Dank an Thomas Aeberhard.



Gemeindeverwaltung

Mitteilungen aus der Gemeindeverwaltung

Zu- und Wegzuger

Vom 01.05.2010 bis 31.10.2010 sind folgende Personen zugezogen

Ottiger	Roland	Hauptstrasse 2
Roth	Patrick	Kaesereiweg 3
Wüthrich	Walter	Kaesereiweg 3

Wir heissen die neuen Einwohnerinnen und Einwohner nochmals herzlich willkommen.

Vom 01.05.2010 bis 31.10.2010 sind folgende Personen aus Mülchi weggezogen:

Baumann	Ralph	Moser	Tobias
Fichtelmann	Patrick	Moser-Ruchti	Hansjörg
Heimann	Julia	Moser-Ruchti	Heidi
Hueter	Urs	Tillmann	Jasmin
Moser	Lars	Wyss	Helen

Unsere Jubilare 2011

Aeberhard-Aeschlimann	Gertrud	Mühle 18	70 Jahre
Anliker-Wälchli	Hans	Etzelkofenstrasse 8	80 Jahre
Anliker-Wälchli	Verena	Etzelkofenstrasse 8	75 Jahre
Knörr-Neuenschwander	Martha	Hauptstrasse 34	75 Jahre
Marti-Burri	Fritz	Holz 12	70 Jahre
Marti-Goetschi	Walter	Holz 34	91 Jahre
Salzmann-Minger	Dorli	Dorfplatz 1	70 Jahre
Werthmüller-Wyss	Elisabeth	Höhe 3	70 Jahre
Wyss-Furrer	Georg	Hauptstrasse 44	75 Jahre

Unsere Jungbürgerinnen und unsere Jungbürger 2011

Luder	Saskia Marika	Hauptstrasse 26
Rieser	Lukas	Holz 10
Schär	Martin	Holz 21
Ward	Diana	Dorfplatz 1

Todesfälle vom 01.05.2010 bis 15.11.2010

Kunz Ruth, gestorben am 03.05.2010

Geburten vom 01.05.2010 bis 15.11.2010

Kunz Jana



Gemeindeverwaltung

Abfuhrkalender 2011

Kehrichtabfuhr

Jeden Dienstag, ab 06.30 Uhr (wöchentlich). Bitte die Kehrichtsäcke erst am Abfuhrtag am Abholplatz deponieren.

Grüngutabfuhr

Jeweils montags, ab 06.30 Uhr

03.01., 31.01., 28.02., 28.03., 11.04., 27.04. (Mittwoch), 09.05.,
23.05., 06.06., 20.06., 04.07., 18.07., 03.08. (Mittwoch), 15.08.,
29.08. 12.09. 26.09., 10.10., 24.10., 07.11., 05.12.

Grobsperrgutabfuhr

Wird gleichzeitig mit der ordentlichen Kehrichtabfuhr entsorgt. Grobsperrgut muss mit grünen Kehrichtklebern (60 Liter) versehen werden – mindestens deren zwei, bei grösseren Stücken drei und mehr Kleber (bei Polstergruppe pro Sitzplatz eine Marke).

Wird entsorgt Möbel, Teppiche, Kunststoffteile, Matratzen, etc.
Wird nicht entsorgt Gegenstände mit Metall, Radio, Staubsauger, etc.

Sind grössere Mengen Grobsperrgut zu entsorgen, bitten wir Sie, bei der Firma Gast, Entsorgung + Transporte, Utzenstorf, 032 666 40 80 oder Kilcher Transporte AG, Utzenstorf, 032 665 46 76, selber eine Mulde zu bestellen. Diese wird vors Haus geliefert und dort wieder abgeholt.

Altmetallabfuhr

16. April 2011, 09.00 – 10.00 Uhr

Standort Dorfplatz

Wird entsorgt Alteisen, Fahrradteile, Autofelgen ohne Pneus, Pfannen, etc.

Wird nicht entsorgt Elektronische Geräte, Kühlschränke, Boiler, TV, etc.

Altöl

Kann in bereitgestelltem Fass bei der Schmitte von Andreas Bärtschi entsorgt werden.



Glas

Montag bis Samstag von 07.00 – 20.00 Uhr

Bitte Sonntagsruhe beachten!

Standort Glasmulde Dorfplatz

Wird nicht erlaubt Fremdmaterialien wie Verschlüsse, Zapfen und Fensterglas

Papiersammlung

Die Papiersammlungen im Frühling und im Herbst werden mittels Flugblatt angekündigt.

Neue Schalteröffnungszeiten der Gemeindeverwaltung

**Ab 3. Januar 2011 sind die Schalter der
Gemeindeverwaltung wie folgt geöffnet:**

Montag 09.00 - 11.30 Uhr

Dienstag 09.00 - 11.30 Uhr

**Mittwoch 09.00 - 11.30 Uhr und
18.00 - 19.30 Uhr**

Donnerstag 09.00 - 11.30 Uhr

**Freitag bleibt die Gemeindeverwaltung
geschlossen**



Gemeindeverwaltung

Portrait Gemeindeschreiber

Mein Name ist Martin Affolter und ich heisse Sie ab 1.1.2011 als neuer Gemeindeschreiber auf der Gemeindeverwaltung Etzelkofen/Mülchi herzlich willkommen.



Ich bin am 1. Dezember 1972 in Bern geboren und zusammen mit meinen Eltern und meiner jüngeren Schwester im idyllischen Aarestedtlä Büren an der Aare aufgewachsen. Ich bin verheiratet und lebe heute mit meiner Familie im schönen Emmentaler Dorf Langnau i.E. Die Geburten meiner Töchter Lisa und Lena waren für mich ein wunderschönes und prägendes Erlebnis. In meiner Freizeit halte ich mich sehr gerne in der Natur auf, treffe mich gerne mit Freunden zu einem Glas Wein und quäle mich ab und zu joggend durch die Gegend.

Nach meiner abgeschlossenen KV-Lehre in der Amidro (Einkaufszentrale für Drogerien) in Biel-Bienne war ich einige Jahre bei der Ausgleichskasse des Kantons Bern tätig. Mit viel Freude lernte ich die erste Säule in den Bereichen Kinderzulagen, Erwerbsersatzordnung, AHV-Pflichtige allgemein sowie Abrechnungs- und Inkasso-verfahren näher kennen und schätzen. Bei der AHV-Zweigstelle der Stadt Thun bekam ich anschliessend die Möglichkeit, mich in die Fachgebiete Ergänzungsleistungen, Behinderungs- und Krankheitskosten, AHV/IV-Renten sowie Zuschuss nach Dekret einzuarbeiten und vertiefen zu können. Mit meinem nun gut gefüllten Rucksack an Kenntnissen in der ersten Säule trat ich dann die Stelle als AHV-Zweigstellenleiter bei der Gemeindeverwaltung Langnau i.E. an. Nebst der Leitung der AHV-Zweigstelle koordinierte ich das Lehrlingswesen und war für die Protokolle des Grossen Gemeinderates sowie der Landwirtschafts- und Kulturkommission verantwortlich. Nach einem kurzen Abstecher bei der Ausgleichskasse Staatspersonal in Bern bin ich nun bei der Firma Elektro Liechti AG in Langnau i.E. im Sekretariat tätig. Meine Hauptaufgabe ist das Führen der Debitoren-, Kreditoren- sowie Lohnbuchhaltung und der Kasse.

Schon bald merkte ich jedoch, dass mir die abwechslungsreichen und vielschichtigen Aufgaben in einer Gemeindeverwaltung mehr Freude



bereiten. So entschied ich mich anfangs Jahr, die mannigfaltige Ausbildung zum Gemeindeschreiber in Angriff zu nehmen. Der vorgängig zu absolvierende einjährige Fachausweislehrgang zum Bernischen Gemeindefachmann hat im August 2010 begonnen. Damit wird es mir möglich sein, das Gelernte laufend in meiner täglichen Arbeit als Gemeindeschreiber ein- und umsetzen zu können.

Ich freue mich auf eine dynamische, spannende und kameradschaftliche Zusammenarbeit mit dem Gemeinderat und –personal.

Zudem freue ich mich darauf, Sie persönlich kennen lernen zu dürfen und für Ihre Anliegen und Bedürfnisse da zu sein! Ich danke Ihnen im Voraus für das Vertrauen, das Sie dem Gemeindepersonal resp. der Gemeindeverwaltung entgegenbringen.

Martin Affolter
Gemeindeschreiber

Portrait Mitarbeiterin Gemeindeschreiberei



Mein Name ist Nicole Roth und ich arbeite seit dem 01. September 2010 als Verwaltungsangestellte der Einwohnergemeinden Etzelkofen und Mülchi.

Während den letzten fast 20 Jahren konnte ich verschiedene Erfahrungen auf kleinen, mittleren und grossen Gemeindeverwaltungen sammeln. Berufsbegleitend habe ich von 1997 – 2001 die Ausbildung zur diplomierten Gemeindeschreiberin absolviert. Nach den Geburten unserer beiden Töchter (2005 und 2008) habe ich nur noch Teilzeit gearbeitet und mein Pensum stetig reduziert. Bei den Einwohnergemeinden Etzelkofen und Mülchi arbeite ich nun mit einem Beschäftigungsgrad von 20%, hauptsächlich in den Bereichen Einwohner- und Fremdenkontrolle sowie Steuerbüro.



Schulen

Ferienpläne 2011/12

EtzLiMü; Unter- und Mittelstufe 1. - 6. Klasse + Kindergarten

Etzelkofen, Limpach und Mülchi (www.etzlimue.ch)

E-Mail: schulverbandetzlimue.etzelkofen@gmx.ch

OSSV Oberstufe Fraubrunnen , Real- und Sekundarschule 7. – 9. Klasse

Fraubrunnen, Grafenried, Zauggenried, Schalunen, Büren zum Hof, Etzelkofen, Limpach und Mülchi (www.osfr.ch)

	Erster Ferientag	Erster Schultag
		Montag 10.01.2011
Sportwoche	Samstag, 05.02.2011	Montag, 14.02.2011
Wintersportlager 2011	Erster Tag	Letzter Tag
Oberstufe 7. – 9. Klasse Real + Sek.	Montag, 14.03.2011	Freitag, 18.03.2011
Schulverband EtLiMü 3. – 6. Klasse + Schalunen	Montag, 21.03.2011	Freitag, 25.03.2011
Frühlingsferien	Erster Ferientag	Erster Schultag
Prim. 1. – 6. Klasse + Kindergarten	Samstag, 02.04.2011	Dienstag, 26.04.2011
Oberstufe 7. – 9. Klasse Real + Sek.	Samstag, 09.04.2011	Dienstag, 26.04.2011
Sommerferien	09.07.2011	15.08.2011
Herbstferien	24.09.2011	17.10.2011
Winterferien	24.12.2011	09.01.2012



Schulen

150 Jahre Oberstufe Fraubrunnen Sekundarschule

Im letzten Februar begannen unsere Feierlichkeiten im Rahmen des 150-Jahr-Jubiläums der Oberstufe Fraubrunnen.

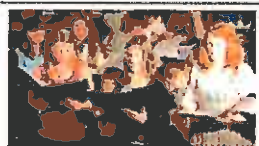
Mit dem gemeinsamen Start des Countdowns im Singsaal wurden die letzten 150 Tage des letzten Schuljahres eingeläutet. Im Verlauf dieser 150 Tage, jeder Tag bildete ein Jahr, wurden die Klassen periodisch über die Geschehnisse in Nah und Fern informiert. Zudem wurden die folgenden Anlässe durchgeführt:



Eröffnungskonzert



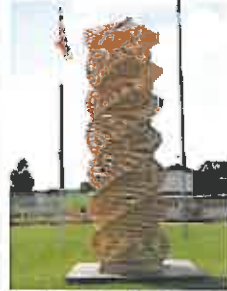
Aufbau eines Holzturmes unter Mithilfe aller Schülern und Schülern (Kindergarten bis 9. Klasse) aus allen acht Verbandsgemeinden



Konzerte in den Kirchen Messen, Limpach und Grafenried



Aufführung eines Wandertheaters in Fraubrunnen, Limpach und Zauggenried



An dieser Stelle bedanken wir uns bei all jenen, welche auf irgendeine Weise zum Gelingen der Anlässe beigetragen haben.



Schlussfest in Fraubrunnen



Skulpturenweg durch alle acht Verbandsgemeinden

Markus F&S / Oberstufe Fraubrunnen

Foto: Archiv Oberstufe Fraubrunnen



Verschiedenes

Der neue Kaminfegermeister stellt sich kurz vor:

Ich heisse Hans-Ulrich Messerli, bin 48 Jahre alt, verheiratet und habe zwei erwachsene Söhne.

Wir wohnen in Bundkofen in der Gemeinde Schüpfen.

1988 absolvierte ich die Meisterprüfung. Seit 1989 arbeitete ich in den Gemeinden Schüpfen, Rapperswil und Grossaffoltern als Meistergeselle und wurde 1995 als Kreis-Kaminfegermeister gewählt.

In diesen Gemeinden bin ich auch als Feuerungskontrolleur tätig.

Meine Hobbys sind Motorradfahren, Skifahren und Reisen.

Durch die Pensionierung von Herr Marcel Böhlen wurde sein Arbeitsgebiet auf die umliegenden Kaminfegergeschäfte verteilt.

Ab 01.11.2011 darf ich nun in der Gemeinden Mülchi und Etzelkofen die Kaminfegerarbeiten und die Feuerungskontrollen tätigen.

Ich und meine Mitarbeiter freuen uns auf die neue Herausforderung und einen guten persönlichen Kontakt mit der neuen Kundschaft.

Mit freundlichen Grüssen
Messerli Hans-Ulrich





Vereine

Hornusser-Grossanlässe in Mülchi

Wir setzen zum Schlusspurt an.

Die Sitzungstermine folgen in kürzeren Abständen, die Traktandenlisten werden länger, die Protokolle werden umfangreicher und immer mehr geht es nun um Detailarbeiten. Ein untrübliches Zeichen, dass die Mülchi Hornusser mit grossen Schritten auf die Hornusserfeste 2011 zugehen.

Das Gesuch zu unserer Lotterie wurde bereits eingereicht. Dazu mussten der Trefferplan (Barauszahlungen) aber auch die Naturalpreise gesucht, zusammengestellt und angegeben werden. Sie können eine attraktive Lotterie mit vielen Gewinnchancen erwarten.

In den letzten Wochen wurde auch die Suche nach Helferinnen und Helfer gestartet. In Mülchi ging ein Hornusser-Team von Tür zu Tür, wie früher die „Hausierer“. Nein, zu kaufen gab es diesmal nichts. Viel mehr stand die Frage nach der Mithilfe bei unseren Grossanlässen im Vordergrund. Mit grosser Freude können wir feststellen, dass eine grosse Bereitschaft zur Unterstützung vorhanden ist. Sei es bei den Kleinen, die Lotterie- oder allenfalls Tombolalose verkaufen wollen, sei es bei den Erwachsenen und den Vereinen, die sich alle in irgend einer Art nützlich machen wollen und eine Aufgabe übernehmen möchten. Schon hier ein grosses Dankeschön. Die Mülchi-Hornusser werden sich gegenüber allen zu gegebener Zeit erkenntlich zeigen. Wenn wir heute durch das Moos fahren, fällt auf, dass die allermeisten Felder

entlang dem Ramsersträsschen und dem Mülchibach (hier werden beim Fest die Spielfelder ausgesteckt) für die Grossanlässe vorbereitet werden. Von den Landbesitzern, Pächtern und Bewirtschaftern wurde seit ein paar Jahren die Fruchtfolge so gestaltet, dass im nächsten Jahr überhaupt ans Hornussen gedacht werden kann. Ihnen Allen sei schon heute ein grosser Dank ausgesprochen.

Bereits wurde wichtige Fest-Infrastruktur angeschafft. So konnten wir die in der Hornusserszene so beliebte Resultatwand übernehmen. Auf dieser werden die besten Mannschaften bzw. die Spieler/-innen einzeln aufgeführt und ihre Schlagsleistung eingetragen. Fragen zur Grösse und Einrichtung des Festgeländes, Entsorgung, Wasser/Abwasser, Elektroinstallationen, und



vieles mehr müssen nun immer mehr bis ins Detail abgeklärt werden. Dabei dürfen allfällige wettermässige Besonderheiten auf keinen Fall ausser Acht gelassen werden.

Wir müssen an Vieles und Alles denken. Einiges kann dann sicher auch erst erledigt werden, wenn die Anlässe durchgeführt werden. Dann müssen wir ganz einfach bereit sein, flexibel auf alle Eventualitäten zu reagieren.

Bekanntlich wird die gesamte Fest-Infrastruktur über vier Wochen bei uns stehen. Da ist es ganz normal, dass viele sich Gedanken darüber machen, wie allenfalls diese Einrichtung ausser beim Hornussen noch genutzt werden könnte. Ideen wie Nutzung des Festgeländes durch Firmenanlässe, Abendunterhaltung, Konzerte usw. wurden eingebracht. Noch ist nichts entschieden. Wir sind für alles offen. Fast sicher ist, dass am Samstagabend, 27.08.2011, auf dem Festgelände zusammen mit der „Mülchi-Rosedorne-Zunft“ ein „Guggen-Konzert“ organisiert wird. Falls es uns gelingt einige „Guggen“ zu organisieren, können wir davon ausgehen, dass an diesem Abend in Mülchi tolle und rythmische Musik zu hören sein wird.

Ein Eröffnungsanlass ist auch vorgesehen. Immerhin führen wir in Mülchi neben dem Interkantonalen- und dem NOHV-Verbandsfest auch das Eidgenössische Nachwuchsfest im Hornussen durch. Erste Ideen sind vorhanden und damit verbunden Plan B. Was könnte das wohl sein? Lassen Sie sich überraschen. Nur soviel sei gesagt ----- es wird allenfalls etwas mit Geschwindigkeit, „Power“ und Präzision zu tun haben ----- alles Eigenschaften, die auch beim Hornussen eine wichtige Rolle spielen.

Bruno Sollberger



Vereine

Die „Wiederauferstehung der Militär-Käseschnitte“

Das Feuerwehrmagazin in Mülchi wird umlagert. Einheimische aber auch ganz besonders viele Auswärtige drängen sich zur Kasse und müssen erst einmal anstehen. Auch die Jägerschaft wagt sich über Mittag aus der Deckung, um nach Möglichkeit eine Käseschnitte zu „erlegen“.

Was darfs denn sein ? Käseschnitte mit oder ohne Salat, oder neu sogar ein Pot-au-feu? Dazu ein Glas Wein, Mineral, Bier oder Tee. Ach ja, hausgemachte Torten, Crèmeschnitten, Hornusser-Kaffee, das gibt es auch noch zum Dessert. Das „Schlangestehen“ zum Fassen der so beliebten Käseschnitten gehört in der Zwischenzeit zu unserem Anlass. Dieses Essen scheint etwas Besonderes zu sein, eben nach alter Art des Militärs und nach einem geheimen Rezept zubereitet. Alle Gäste sind jedenfalls voll des Lobes.

Das Servicepersonal ist ebenfalls voll am Anschlag. Hier ein Wink, da ein Getränk, überall ist etwas zu bringen. Auch die „Lumpensammler“, die den Anlass musikalisch umrahmen, sind aufgrund der vielen Gäste begeistert und geben Vollgas. Der Applaus bleibt nicht aus.

Nicht zuletzt ist auch das traditionelle Schätzspiel um den riesigen Fruchtkorb an jedem Tisch ein Thema. Wie schwer sind wohl die drei Zuckerrüben, die mitten im Magazin an der Decke hängen? Manch einer möchte vom Zettelchef noch ein paar Tipps ----- doch niemand weiss Genaueres zu diesem Schätzspiel. Und es kommt, wie es kommen musste. Auch hier gibt es einen Volltreffer. Der Glückliche traf mit seiner Schätzung das Gewicht auf das Gramm genau. Gratulation! Immerhin schafften es dann zwei Mülchiger noch auf die Ehrenplätze ---- Bravo!

Am früheren Nachmittag lichten sich die Reihen auf den Bänken und an den Tischen. Der Käse ist im wahrsten Sinne des Wortes gegessen. Die Torten sind weg, die Getränke fast alle ausverkauft. Einmal mehr neigt sich der Käseschnitten-Anlass der Mülchi Hornusser dem Ende zu. Es war ein riesiger Erfolg. So kann man ohne Übertreibung von der

Wiederauferstehung der Militär-Käseschnitte

reden. Allen die dazu beigetragen haben, sei hiermit gedankt. Ein ganz besonderes Dankeschön geht natürlich an unseren Käseschnitten-Meister,



Fritz Jegerlehner und sein Team. Und nicht zuletzt geht ein ganz grosser Dank an alle unsere Besucherinnen und Besucher von nah und fern. Merci viu mou.

Bruno Sollberger

Elektro Zürcher + Mühlemann



Elektro-Installationen für
Stark- und Schwachstrom
Telefonanlagen

3306 Etzelkofen
Telefon 031 765 55 48
Telefax 031 765 63 36



Vereine

Wir möchten alle Frauen ganz herzlich zum 7. Winterprogramm des
Froueträff Mülchi einladen


Winterprogramm 2010

- Fr 22. Okt. **Kegeln** im Rest. Pflug mit gemütlichem Höck.
Treffpunkt um 20.00 Uhr auf dem Dorfplatz
Organisiert von Brigitta Tillmann
- Mi 10. Nov. **Thuner Stadtbummel** mit anschliessendem
Nachtessen.
Abfahrt um 13.30 Uhr auf dem Dorfplatz.
Anmeldung bis **Samstag 6. Nov.** bei Christina
Salzmann
Tel: 031 765 58 26
- Dezember **Dorf-Adventskalender** (Zettel folgt im
November)
Über zahlreiche Anmeldungen freut sich
Franziska Ruchti,
Tel: 031 765 65 12 bis **Ende Oktober**
- Sa 8. Jan. **Spinnen** im Gasthof Bären in Ersigen
Anmeldung bis **Freitag, 31. Dezember** bei
Trudi Kunz
Tel: 031 765 52 57
- Mo 31. Jan **HAN mongolisch essen** in Zuchwil
Treffpunkt um 19.00 Uhr auf dem Dorfplatz
Anmeldung bis **Montag, 24. Januar** bei
Verena Rohrbach
Tel: 031 765 58 06



- Di 15. Feb. **Lotto** im Schulhaus um 20.00 Uhr.
Pro Person bitte 5 kleine Preise mitbringen.
Organisiert von Astrid Minger
- Fr 4. März **Schlussabend**
Organisiert von Meja Neuenschwander
(Zettel folgt)
- Mo 14. März **Sitzung Sommerprogramm** um 20.00 Uhr im
Schulhaus.
Es sind alle Frauen ganz herzlich eingeladen.
Organisiert von Franziska Ruchti

Wann haben Sie Ihren letzten Versicherungs-Check Up gemacht?

Allianz 
Suisse

Mario Salzmann
Versicherungsvermittler VBV
Versicherungs-
und Vorsorgeberater

mario.salzmann@allianz-suisse.ch
www.allianz-suisse.ch

Allianz Suisse
Generalagentur Welter Stalder
Wengistrasse 31
CH-4502 Solothurn

Tel. 058 357 12 56
Fax 058 357 12 12
Mobile 078 778 59 73



Vereine

Landfrauenverein Fraubrunnen und Umgebung

Kurse und Anlässe

Spiel und Jassnachmittage

Mo. 29. Nov. 2010 / 31. Jan. / 28. Feb. 2011

13.30 Uhr Gemeindehaus Grafenried

Unkostenbeitrag pro Nachmittag Fr. 5.00

Weihnachtsmarkt im Schloss Fraubrunnen

Kaffeestube

Sa. 27. Nov. 11.30-20.00Uhr

Carfahrt und Besuch des Weihnachtsmarktes in Montreux

Mi. 1. Dez. 2010

Abfahrt 12.45 Uhr Viehschauplatz Fraubrunnen

Retour ca. 21.00 Uhr Viehschauplatz Fraubrunnen

Kosten Fr. 40.00

Anmeldung 25. Nov. 2010

Lisme und lose mit Hanni Stoll, Limpach

Mo. 17. Jan. 2011 14.00-17.00 Uhr

Kirchgemeindehaus Grafenried - Fraubrunnen

Das neue Kursprogramm erscheint im Februar 2011

Anmeldungen

Silvia Brian, Solothurnstr. 28, 3312 Fraubrunnen, Tel. 031 767 70 60

Susanne Beyeler, Hofmattenweg 4a, Fraubrunnen, Tel. 031 767 82 53

An allen unseren Anlässe sind auch Nichtmitglieder herzlich willkommen.

Die Anmeldungen sind verbindlich.



Verschiedenes

Wir laden alle herzlich ein zu unserem fünften

Dorf-Adventskalender 2010

Mittwoch	1. Dez.	-----
Donnerstag	2. Dez.	Schulhaus (Umtrunk im Anschluss an die Gemeindeversammlung)
Freitag	3. Dez.	Barbara und Elisabeth Marti, Etzelkofenstr. 14
Samstag	4. Dez.	Romy Salzmännli, Breite 7
Sonntag	5. Dez.	-----
Montag	6. Dez.	-----
Dienstag	7. Dez.	-----
Mittwoch	8. Dez.	Verena Rohrbach, Hauptstrasse 24
Donnerstag	9. Dez.	-----
Freitag	10. Dez.	Marlies Schär, Holz 21
Samstag	11. Dez.	Manuela Herrli, Moosgasse 33
Sonntag	12. Dez.	-----
Montag	13. Dez.	-----
Dienstag	14. Dez.	Meja Neuenschwander und Trudi Kunz Etzelkofenstr. 10
Mittwoch	15. Dez.	Monika und Elisabeth Werthmüller, Hauptstr. 35
Donnerstag	16. Dez.	-----
Freitag	17. Dez.	Waldweihnachten im Schöniberg um 19:30 Uhr
Samstag	18. Dez.	Annemarie Freiburghaus, Hauptstrasse 38
Sonntag	19. Dez.	-----
Montag	21. Dez.	-----
Dienstag	22. Dez.	Dora Luder, Hauptstrasse 26
Mittwoch	23. Dez.	-----

Die Fenster werden jeweils von 18.00 Uhr bis 22.00 Uhr beleuchtet
und können bis am 30. Dezember bestaunt werden.

Ab 19.00 Uhr gibt es einen kleinen Eröffnungstrunk.
(Ausgenommen am 2. Dez. siehe Programm)



Vereine

Müchi-Fäger

Hast du Freude am fasnächtlichen Treiben und möchtest aktiv mitmachen bei einer musikalischen, rhythmischen Show-Einlage an der Fasnacht?

Bist du zwischen 8 und 99 Jahren?

Dann melde dich bei uns und besuche unsere Proben im Gemeindezimmer in Mülchi!

Du brauchst keine Notenkenntnisse und musst kein Instrument spielen können!

Bruno Signorini 032 675 38 18

Romy Salzmänn 031 765 57 88

Übungsdaten im nächsten Quartal:

Freitag,	22.10.10,	19.00-20.30 Uhr
Freitag,	29.10.10,	19.00-20.30 Uhr
Freitag,	05.11.10,	19.00-20.30 Uhr
Freitag,	12.11.10,	19.00-20.30 Uhr
Freitag,	19.11.10,	19.00-20.30 Uhr
Freitag,	26. 11.10,	19.00-20.30 Uhr
Freitag,	03.12.10,	19.00-20.30 Uhr
Freitag,	10.12.10,	19.00-20.30 Uhr



Vereine

Durchstich in Mülchi!

Am 16. Oktober 2010 trafen sich die Mitglieder der Dorfvereine (Hornusser, Schützen, Männerchor, Fasnachtszunft), um den langersehnten Durchbruch im Feuerwehrmagazin zu realisieren.



Endlich muss beim nächsten Fest nicht mehr mühsam durch das Loch gekrochen werden. Eine feudale Schiebetür wurde montiert, welche in Ruchtis Estrich auf einen neuen Einsatz wartete.

Die Gelegenheit wurde auch gerade zum Putzen und Aufräumen des Feuerwehrmagazins genutzt. Unter anderem wurden die Blachen des Anbaus gewaschen, die Fenster und das WC geputzt, die Fassade runter gewaschen usw. An Arbeit fehlte es nicht! Erfreulicherweise halfen 18 Leute mit!

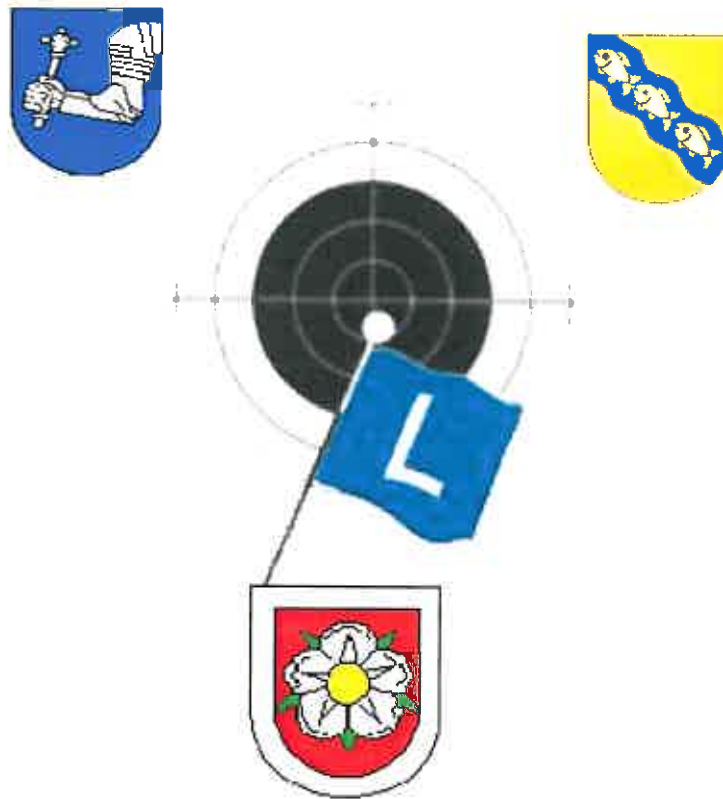


Für das leibliche Wohl sorgte Wörni mit einer feinen Gerstensuppe mit Würstli. Der arbeitsintensive Samstag wurde so zu einem gelungenen, gemütlichen Anlass.



Vereine

Jungschützenkurs 2011



Im 2011 wird in Mülchi wieder ein Jungschützenkurs durchgeführt. Alle Jugendlichen mit Jahrgang 1991-1994 aus Etzelkofen, Limpach und Mülchi werden durch den Jungschützenleiter persönlich angeschrieben und eingeladen.

Mirko Luder, Jungschützenleiter



Impressum

Der „Mülchischnüffler“, offizielles Mitteilungsorgan der Gemeinde Mülchi,
nächste Erscheinung: Mai 2011.

Sie haben wie gewohnt die Möglichkeit, Ihre Beiträge in dieser Ausgabe zu veröffentlichen. Dies kann in Form eines Textes oder eines Inserates erfolgen. Das Inserieren ist gratis. Machen Sie Gebrauch davon und senden sie uns Ihren Beitrag wenn möglich per E-Mail (Word, jpg, xls, tif.) bis spätestens zum Redaktionsschluss am 9. April 2011 an folgende E-Mail-Adresse: gemeinde@etzelkofen.ch - unter Stichwort "Mülchischnüffler".

Ihr Redaktionsteam wünscht Ihnen ein schönes und besinnliches Weihnachtsfest und ein glückliches neues Jahr.